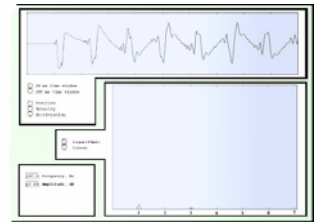


RealSimPLE:

PD



Att installera PureData

Lärarhandledning för att installera PureData,
en grafisk utvecklingsmiljö för MIDI- och ljuddata

RealSimPLE bor på nätet:

För gymnasiet: svenska och engelska: <http://www.speech.kth.se/realsimple>

För college och universitet: <http://ccrma.stanford.edu/realsimple>

Frågor om RealSimPLE kan e-postas till hellmer@kth.se .



RealSimPLE - Reality and Simulations in a Pedagogical Learning Environment - är ett forsknings- och utvecklings-samarbete mellan KTH, Stanford University och Vetenskapens Hus. Det finansieras med anslag genom Wallenberg Global Learning Network. www.wgln.org av Knut och Alice Wallenbergs Stiftelse. www.kaw.se



Kungliga Tekniska Högskolan - Skolan för Datavetenskap och kommunikation, avd. för Tal, musik och hörsel - Musikakustik www.speech.kth.se



Stanford University, Kalifornien, USA - Dept of Music, Center for Computer Research in Music and Acoustics (CCRMA). <http://ccrma.stanford.edu>



Vetenskapens Hus, KTH Albanova, www.vetenskapenshus.se

Om PureData

PureData (förkortas Pd) är en grafisk utvecklingsmiljö för behandling av MIDI- och ljuddata, interaktivt och i realtid. För att använda RealSimPLE behöver du ladda ner och installera Pd. Mer information om programmet finns på: <http://www.puredata.org>

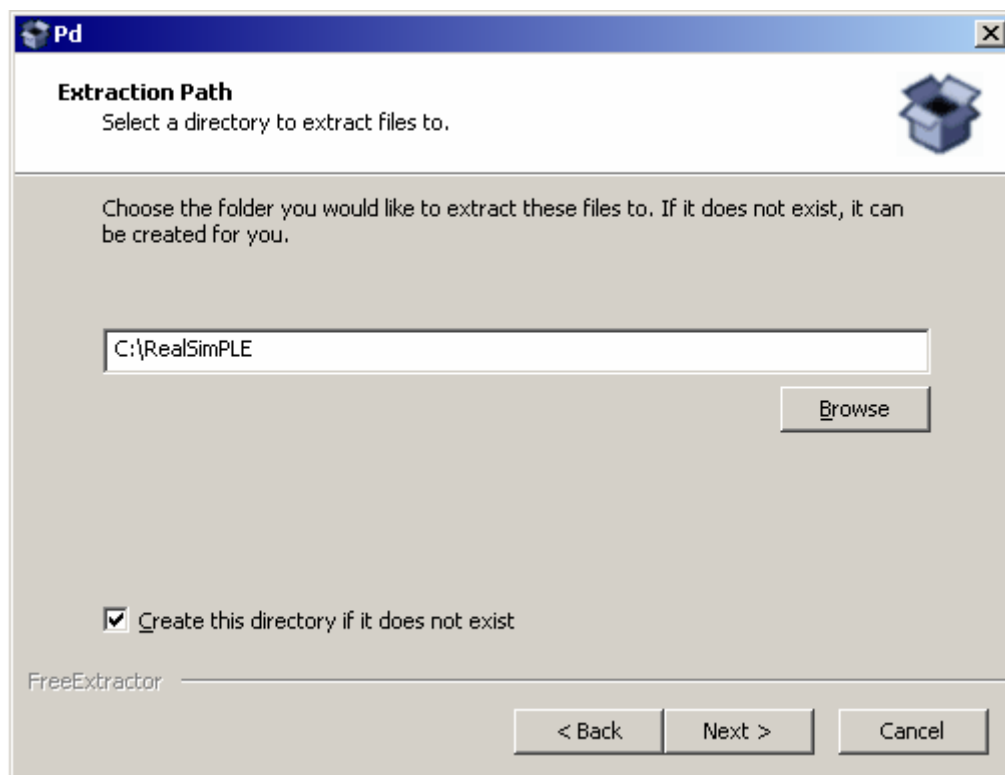
För närvarande spelar det ingen roll om du väljer Pd eller Pd-Extended men Pd (ibland kallat PD-vanilla) rekommenderas då det kräver mycket mindre utrymme på hårddisken.

Obs! För att installera PD och PD-Extended krävs eventuellt administratörsrättigheter.

Installera PureData

Det finns två versioner av Pd, Pd och Pd-extended. Pd är programmet i sitt grundutförande och det är den versionen som RealSimple kräver. Senaste versionen av Pd kan laddas ned från skaparen Miller Puckettes hemsida: <http://crca.ucsd.edu/~msp/software.html>. Används Windows på datorn där det ska installeras välj filen märkt ”compiled for Microsoft Windows” samt ”self extracting”.

När du installerar Pd så kommer följande dialogruta att visas, skriv in C:\RealSimPLE i fältet för att skapa katalogen RealSimPLE i roten på c: och installera Pd där.



Anledningen till att Pd bör installeras där är för att undvika eventuella skrivrättighetsproblem till c:\Program där program oftast installeras. Vi rekommenderar starkt att inte heller installera under en specifik användare eller på skrivbordet då den verkliga sökvägen i Windows då kan innehålla åäö vilket gör att Pd inte kan fungera.

När Pd är installerat kan du köra det ifrån `c:\RealSimPLE\Pd\bin\pd.exe`. Du kan även höger-klicka på ikonen för Pd.exe och välja Skicka till -> Skrivbordet (skapa genväg) för att skapa en genväg på skrivbordet ifrån vilken Pd kan enkelt startas.

Ladda ned PD-modeller

En modell som är gjord i PD kallas för en "patch". Varje patch lagras som en textfil med filnamnsändelsen ".pd". Skapa en ny mapp med namnet Patchar i `c:\RealSimPLE` där du sparar alla nedladdade patchar.

Att göra en test-CD

För att enkelt åstadkomma några testsignaler används en speciell CD-skiva. Du kan enkelt bränna CD:n själv vid en dator som har en CD-brännare. CD:n skall ha två spår:

- 60 sekunder fullt utstyrd sinuston på 1 kHz
- 60 sekunder fullt utstyrd logaritmiskt frekvenssvep (20 Hz - 20 kHz)

Ladda ner wave-filerna från RealSimPLEs hemsida.

Spara filerna tillfälligt på datorn och använd ditt vanliga CD-brännarprogram för att göra en Audio CD med två spår. Skapa inte en Data-CD, då CD-spelaren inte kan spela det formatet. Du kan ta bort wave-filerna så fort CD-skivan är klar.